



ALTAVOZ PORTÁTIL CON BATERÍA RECARGABLE

Modelo: *PDT-2065*



MANUAL DE INSTRUCCIONES

Por favor lea atentamente este manual antes de comenzar a utilizar el equipo.

Y guárdelo para futuras consultas.

Gracias por elegir este producto de audio profesional portátil de la marca **ELCO**. Para garantizar el correcto funcionamiento y para mantener su vida útil, por favor, lea atentamente este manual antes de usar.

PRECAUCIONES DE SEGURIDAD

- Lea atentamente este manual antes de usar el aparato y sus componentes. Contiene instrucciones sobre cómo utilizar este aparato de un modo seguro. ELCO no se hará responsable de problemas causantes del no cumplimiento de las instrucciones de este manual.
- Apague el aparato inmediatamente si surge algún problema, de lo contrario podría provocar lesiones físicas o dañar su altavoz portátil. En caso de avería contactar con el servicio técnico de ELCO.
- No utilizar el aparato cerca del agua.
- No utilizar el aparato cercano a fuentes de calor como puede ser los calefactores, etc.
- No bloquee ningún orificio de ventilación.
- Asegúrese de mantener en buen estado el cable de alimentación.
- Para limpiar el aparato use un paño seco y suave para la limpieza periódica del aparato. En caso de manchas más resistentes, humedezca el paño con agua solamente. Cualquier otro producto puede disolver la pintura o dañar el plástico.
- Asegúrese de mantener el aparato en un lugar seco.
- Desconecte el aparato cuando exista una fuerte tormenta o cuando no lo vaya a utilizar durante un largo periodo de tiempo.
- Utilice sólo los accesorios suministrados.

CONTENIDO

- | | |
|-------------------------------|------|
| ➤ Cable de audio >>>>>>>>>>> | 1pc. |
| ➤ Manual de instrucciones>>>> | 1pc |
| ➤ Mando a distancia>>>>>>>>> | 1pc |
| ➤ Cable de alimentación>>>>> | 1pc |
| ➤ Micrófono inalámbrico>>>>>> | 1pc |

CARGA DE LA BATERIA

- Para comenzar con la carga de la batería, conecte el adaptador de corriente suministrado con el aparato a la toma de corriente.
- El tiempo aproximado de carga es de 3-4 horas aproximadamente.
- Una vez finalizada la carga de la batería, desenchúfelo de la toma de corriente, puesto que si no lo hace puede producir daños en la batería.
- Indicador de carga de la batería: El panel incluye un indicador de estado de la batería. Durante el proceso de carga el indicador LED se iluminará de color rojo.
- Una vez se haya completado la carga de la batería, el indicador luminoso cambiará a color verde. Cuando haya finalizado la carga, por favor desconéctelo de la toma para evitar daños en la batería.
- La autonomía aproximada con la batería cargada completamente, puede ser de 3-4 horas aproximadamente, dependiendo del tipo de uso que se le de.

- Durante la reproducción, mantenga el altavoz apartado de entornos con una temperatura alta, campos magnéticos elevados y altas frecuencias. Si el altavoz no funciona, desenchúfelo de la fuente de alimentación o saque el dispositivo USB o la tarjeta SD e insértelo de nuevo para retomar la reproducción.

MICRÓFONO INALÁMBRICO

1. Cuando aparezca ruido incómodo o distorsión, por favor cambie las pilas.
2. Después de su uso, por favor apáguelo del mando principal.
3. Cuando no vaya a utilizar el micrófono durante un largo periodo de tiempo, es recomendable quitar las pilas para evitar corrosión en la parte interna del micrófono.
4. Cuando encienda el micrófono y el indicador luminoso no se encienda, asegúrese de haber instalado las pilas correctamente

WIRELESS MICROPHONE



MANDO A DISTANCIA

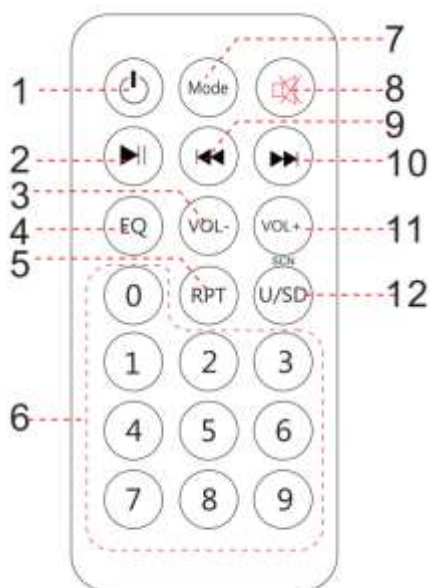
En circunstancias normales, el mando a distancia debería apuntar directamente a la ventana de recepción de la unidad a una distancia de unos 6 metros y con un ángulo de 30°.

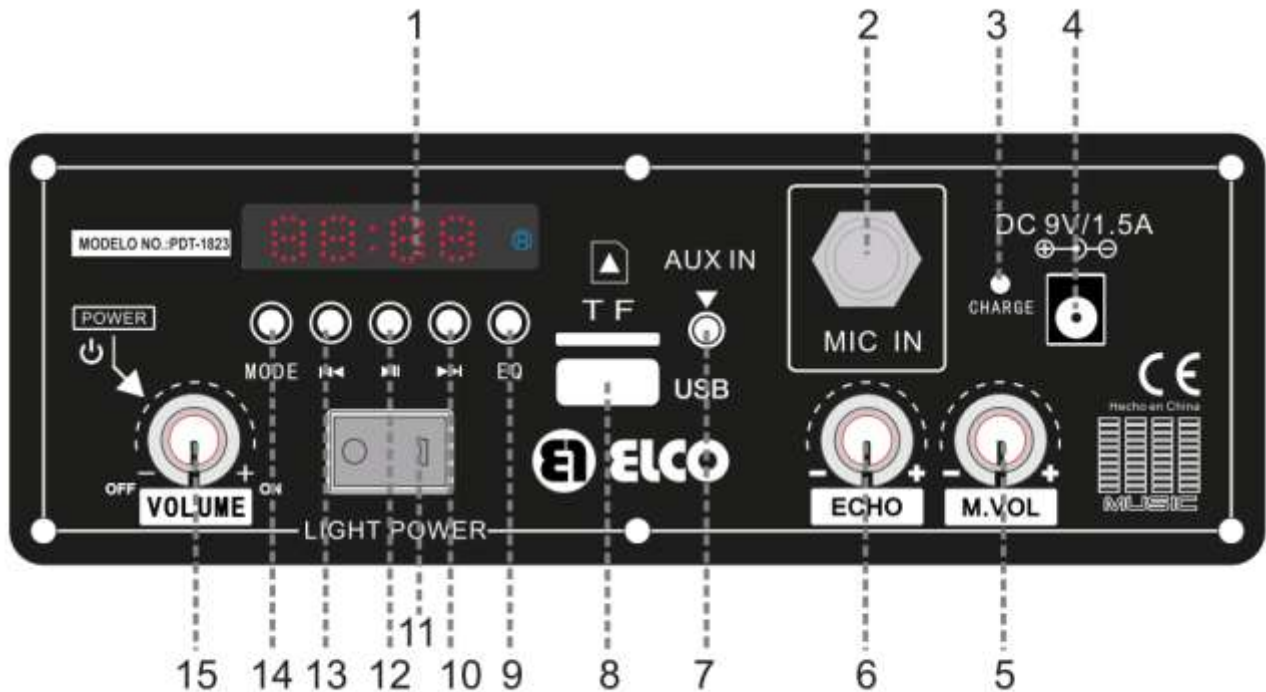
Al utilizar el mando, dirija este a la ventana de recepción del control del mando a distancia de la unidad y asegúrese de que no hay obstáculos entre el mando a distancia y el altavoz.

Si el receptor está en una posición en la que recibe directamente un reflejo, puede fallar. En este caso, mueva el altavoz para evitar que reciba luz solar directa.

Nunca mezcle las pilas nuevas con las viejas. Cambie las pilas del mando con frecuencia.

1. Standby: Botón de Standby.
2. Play y pausa durante la reproducción / Búsqueda automática de emisoras de FM.
3. Reducir el nivel del volumen (VOL -).
4. Ecualizador.
5. Función repetición.
6. Teclado numérico.
7. Mode: Para seleccionar entre los modos AUX /USB / TF / FM / BLUETOOTH.
8. Mute: Para silenciar el sonido.
9. ⏮: Para saltar a la canción anterior / emisora anterior.
10. ⏭: Para saltar a la siguiente canción / siguiente emisora.
11. Aumentar el nivel del volumen (VOL +).
12. Botón de USB/SD (Capacidad máxima 32GB)



FUNCIONAMIENTO DEL PANEL FRONTAL

1. Entrada para el MICrófono.
2. Ajuste de ECO.
3. Ajuste de agudos.
4. Ajuste de Bass.
5. Indicador luminoso de carga. (rojo= cargando / verde=carga completada).
6. Puerto USB / entrada de tarjetas micro-SD (máximo 32GB).
7. Entrada AUXiliar.
8. Ecualizador: 3 bandas de ajustes de EQ.
9. Play y pausa durante la reproducción / Búsqueda automática de emisoras de FM.
10. Mode: Para seleccionar entre los modos AUX /USB / TF / FM / BLUETOOTH.
11. ⏮: Para saltar a la canción anterior / emisora anterior / Volumen -
12. Función repetición
13. ⏭: Para saltar a la siguiente canción / siguiente emisora / volumen + .
14. Ajuste del nivel del volumen del micrófono.
15. Interruptor para encender / apagar efectos de iluminación.
16. Pantalla informativa.
17. Ajuste del nivel del volumen.

FUNCION BLUETOOTH

- Seleccione el modo Bluetooth del aparato.
- Asegurarse que los dispositivos Bluetooth que quiera conectar están encendidos y son visibles.
- Localice el dispositivo Bluetooth “ PDT-2065”
- Una vez localizado pulse sobre “ PDT-2065” para vincular ambos dispositivos.
- Cuando la conexión se ha realizado con éxito, escuchará un sonido, entonces una vez establecida la conexión, se puede empezar a reproducir música.
- La distancia máxima entre el Bluetooth y el dispositivo es de 10 metros aproximadamente sin obstáculos.

PUERTO USB Y RANURA PARA TARJETAS MICRO-SD

- Conecte un pendrive (no superior de 32GB) en el puerto USB del aparato.
- Este equipo detectará el pendrive y automáticamente empezará la reproducción con la primera canción.
- Si desea hacer una pausa durante la reproducción pulse el botón “PLAY/PAUSE”.
- Para saltar a la siguiente canción pulse el botón ►► o bien pulse el botón ◀◀ para saltar a la canción anterior.
- Asegúrese que los formatos de música son MP3 ó WMA, de lo contrario no los reproducirá.

Función tarjeta MICRO-SD

- Inserte una tarjeta micro-SD en su ranura correspondiente.
- Este equipo detectará la tarjeta micro-SD y automáticamente empezará la reproducción con la primera canción.
- Si desea hacer una pausa durante la reproducción pulse el botón “PLAY/PAUSE”.
- Para saltar a la siguiente canción pulse el botón ►► o bien pulse el botón ◀◀ para saltar a la canción anterior.
- Asegúrese que los formatos de música son MP3 ó WMA, de lo contrario no los reproducirá.

Cuando utilice la función KARAOKE, por favor conecte su micrófono o bien encienda su micrófono inalámbrico y ajuste el nivel del volumen

FUNCION RADIO FM

- Seleccione el modo Radio FM.
- Para hacer una búsqueda automática de emisoras, pulse el botón de PLAY/PLAUSE, el equipo comenzará a buscar todas las emisoras y las guardará en su memoria.
- Una vez almacenadas las emisoras en el equipo, pulse los botones ◀◀ ó ►► para pasar de una emisora a otra.

PRINCIPALES ESPECIFICACIONES TÉCNICAS

Especificaciones básicas

- Altavoz de 6.5" x 2 con caja acústica
- 1pc Micrófono inalámbrico
- Función USB/micro-SD/FM/Bluetooth
- Pantalla LED
- Mando a distancia
- Potencia de salida: 80W
- Batería incorporada de 7.4V / 1.5mAh

Especificaciones Bluetooth

- Versión Bluetooth: V2.1 + EDR
- Soporte Bluetooth: 2.1
- Nombre de emparejamiento: PDT-2065

- Nombre de emparejamiento: ELCO PDT-2065
- Archivos de audio compatibles: MP3

- Las especificaciones anteriores son las correspondientes al aparato y se indican solo como referencia.
- Debido a continuas mejoras el producto y sus especificaciones están sujetos a cualquier cambio sin previo aviso
- No exponga el aparato a condiciones meteorológicas adversas (como lluvia o altas temperaturas) ya que puede provocar una avería en el producto.

Especificaciones USB / Tarjetas Micro-SD

- Puerto USB 2.0 (capacidad Max: 32GB)
- Ranura para tarjeta micro-SD (capacidad Max: 32GB)
 - Tiempo de funcionamiento USB / SD: 3h. aprox.
- Archivo de audio compatible USB: MP3/WMA/
- A. de audio compatible SD: MP3/WMA/

Especificaciones Técnicas

-
- SNR: 90dB+ - 3dB.
- Impedancia: 4 Ω .
- Alimentación: 110 ~ 240V, 60Hz/50Hz
- Batería recargable integrada: 12V / 1800mAh
- Tiempo de funcionamiento: 3-4 horas aprox.
- Tiempo de carga: 3-4 horas aprox.
- Conexión externa: Entrada DC 12V
- Altavoz 6.5"x2 Woofer + 2* 3" tweeter

SOLUCION DE PROBLEMAS

Si tiene problemas al usar su equipo de audio portátil, pruebe con los siguientes pasos para solucionar posibles problemas. Si los problemas continúan, contacte con el servicio técnico de ELCO. Para prevenir descargar eléctricas o daños al equipo, no haga la reparación usted mismo.

SINTOMA	POSIBLES PROBLEMAS	SOLUCIÓN
No hay luz y sonido	1. El adaptador no está bien conectado	Enchufe el adaptador correctamente
	2. Botón de encendido del altavoz no está encendido	Encienda el interruptor de encendido
No se enciende la luz en los altavoces	1. El interruptor de luces LED está apagado	Encienda el interruptor de luces LED
No funciona el mando a distancia	1. Reduce la distancia entre el mando a distancia y el aparato	
	2. Inserte las pilas con las polaridades correctas (+/-) como se indica en el dibujo	
	3. Sustituya las pilas viejas por unas pilas nuevas	
	4. Apunte con el mando a distancia directamente al sensor situado en la parte frontal del aparato.	
No se muestran algunos archivos en el dispositivo USB	1. El número de carpetas o archivos en el dispositivo USB excede el límite máximo. Esto no es un mal funcionamiento del aparato	
	2. Los formatos de estos archivos no son compatibles	
El Bluetooth no funciona	1. Compruebe que el dispositivo externo está dentro del rango de transmisión	
	2. Verifique que no hay ningún otro dispositivo externo emparejado con el aparato	

DECLARACIÓN DE CONFORMIDAD

Nombre : **PROCO-DIS, S.L. (B-80063068)**

Dirección : **C/. RUFINO GONZALEZ Nº 6 **28037 MADRID**

Declara bajo la responsabilidad la conformidad del producto al que se refiere esta declaración bajo las NORMAS:

2004/108/EC Electromagnetic Compatibility – EMC 2011/65/EU - RoHS

Información adicional:

Este producto ha sido comprobado de acuerdo a los códigos estándar:

EN 300 328 V2.1.1:2016

EN 60065:2014

EN 301 489-1 V2.2.0:2017, EN 301 489-17 V3.2.0:2017

EN 62479:2010

TIPO DE ARTÍCULO: ALTAVOZ PORTÁTIL CON BATERÍA RECARGABLE

MARCA: ELCO

MODELO: PDT-2065

FABRICANTE: PROCO-DIS, S.L.

Todo de acuerdo con las disposiciones de la Directiva 99/05/CE, del

Parlamento Europeo y del Consejo de 9 de marzo de 1999, (transpuesta

A la legislación española mediante el Real Decreto 1890/2000, de 20 de

Noviembre de 2000).

En Madrid a 30 de Octubre de 2.019

**TARJETA DE GARANTIA**

MODELO _____ FECHA DE COMPRA _____

Nº DE SERIE _____ FECHA DE CADUCIDAD _____

NOMBRE DEL CLIENTE _____

Este artículo está garantizado durante dos años.

Sello del Distribuidor

La presente garantía quedara anulada si el producto ha sufrido daño por accidente, sulfatación de la pila, ó utilización indebida.

En caso de avería, durante el periodo de garantía, es indispensable la presentación de esta tarjeta debidamente cumplimentada, para que el producto sea reparado en garantía a su distribuidor o a

Proco-Dis, S.L.

C/. Rufino González N°6

28037 Madrid

Telf.: 91 304 47 47

El consumidor tiene derecho a la reparación totalmente gratuita de los vicios o defectos originarios.

Asimismo, el consumidor tiene derecho, en caso de que la reparación no fuera satisfactoria, a la sustitución del producto por otro igual o de idénticas características.